

DOMOV PRO SENIORY LOUČKA, příspěvková organizace

ZPRÁVA O ČINNOSTI za rok 2014



Název organizace	Domov pro seniory Loučka, příspěvková organizace
Adresa	Domov pro seniory Loučka, příspěvková organizace Loučka 128 763 25 Újezd u Valašských Klobouk
Jméno ředitele	Ing. Dalibor Maniš, MPA
Razítko organizace a podpis ředitele	
Počet poskytovaných služeb	Domov pro seniory Domov se zvláštním režimem

Typ sociální služby (zákon č. 108/2006 Sb., o soc. službách)	DOMOV PRO SENIORY
Identifikátor	9612398
Kapacita služby	115
Počet lůžkodnů	41.789
Maximální počet lůžkodnů	41.975
Obloženost v %	99,56

Popis služby

Domov pro seniory Loučka poskytuje služby seniorům od 55 let, kteří se ocitli v nepříznivé sociální situaci a mají sníženou soběstačnost. Většinou se jedná o následky nepříznivého zdravotního stavu, vysokého věku, krizové sociální situace nebo následky života v sociálně znevýhodněném prostředí. Tyto služby jim již rodina ani terénní služba ve svém domácím nemůže zajistit.

Posláním domova pro seniory Loučka je celoročně vytvářet prostředí splňující podmínky pro co nejvíce plnohodnotný a přirozený způsob života. Respektujeme svobodu jako nejvyšší hodnotu člověka a snažíme se vycházet z individuálních a zároveň reálných potřeb klientů, kteří se ocitli v nepříznivé životní situaci.

V našem zařízení usilujeme o zajištění co nejlepších podmínek pro prožití důstojného stáří, aby si klienti v domově udrželi fyzickou svěžest a psychickou pohodu co nejdéle. Využíváme individuální plánování, plány péče a aktivní přístup zaměstnanců. Snažíme se, aby byla dostupná kvalitní nabídka sociálních služeb, prostřednictvím které našim klientům umožníme co nejpřirozenější začlenění do běžného života. Poskytujeme ošetrovatelskou, rehabilitační a sociální péči kvalifikovaným proškoleným personálem dle individuálních potřeb seniorů s cílem zachovat a rozvíjet jejich soběstačnost, společenské návyky a dovednosti.

Pro klienty je k dispozici prostorná společenská místnost s krbem a bohatou knihovnou, zimní zahrada s malou terasou, jídelna, kaple, relaxační místnost, tělocvična, rehabilitace, kuřárna a odpočinkové zóny s kuchyňskou linkou a vaříčem, mikrovlnnou troubou a ledničkou na každém podlaží, prostorná terasa s markýzou, kam vyvážíme klienty na vozíčku i s postelí. Veškeré prostory domova jsou bezbariérové, k dispozici jsou dva velkoprostorové výtahy.

Výzdobu domova zajišťují výchovně nepedagogické pracovnice společně s klienty, kteří navštěvují ruční dílnu a jejich výrobky jsou rozmístěny v areálu domova.

Za příznivého počasí klienti mnohdy tráví volný čas ve venkovním areálu, na zahradě s odpočívadly, pergolou, u jezírka, krbu s posezením, či při kuželkách v atriu domova.

I. UŽIVATELÉ

1) Struktura uživatelů k 31. 12. 2014

Pohlaví		ženy	muži	celkem	
1.	Věk	rozpětí			
		Nejmladší	57	58	
		Nejstarší	96	95	
	průměr (všech uživatelů)	83,3	75,4	81,1	
2.	Stupeň závislosti na pomoci jiné fyzické osoby (počet uživatelů)	bez závislosti			9
		I.			19
		II.			17
		III.			33
		IV.			36
3. Počet uživatelů celkem		82	32	114	
4. Počet podaných nevyřízených žádostí o PnP uživatelů dosud bez PnP				9	
5.	Počet uživatelů	svéprávných	0	113	113
		s omezením svéprávnosti	1	0	1
6.	Počet opatrovníků	Veřejný			0
		rodinný příslušník			2

Naše zařízení poskytuje služby uživatelům od 55 let. Podíváme-li se na příslušnou tabulku z hlediska věkového rozpětí, je patrné, že všichni uživatelé věkově odpovídají cílové skupině.

V letošním roce došlo k mírnému poklesu průměrného věku všech uživatelů. Oproti loňskému roku se podařilo navýšit stávající příspěvky na péči u 24 klientů domova. Neustále se potýkáme s tím, že dochází k úmrtí klientů s větším stupněm závislosti, u nově přijatých klientů mnohdy příspěvek na péči neodpovídá jejich stavu nebo dosud není přiznán vůbec. Neprodleně podáváme žádosti o příspěvek na péči či návrhy na přezkoumání jeho výše a pravidelně přehodnocujeme stavy stávajících klientů.

U všech klientů, kteří dosud nemají PnP je o něj zažádáno ihned při přijetí. Celkem je ve věci žádosti PnP v řízení 9 žádostí a u dalších 11 byl v roce 2014 podán návrh na přezkoumání výše PnP a řízení je dosud vedeno. Lze říci, že se zlepšila spolupráce s Úřadem práce, kontaktní pracoviště Valašské Klobouky. Žádosti jsou vyřizovány v co nejkratší lhůtě a výše příspěvku je adekvátní k poskytované péči.

V současné době je v domově pro seniory jen jedna uživatelka omezená ve způsobilosti k právním úkonům. Nejvíce se nám osvědčilo ustanovení opatrovníka, který je kompetentní k zastupování klienta v obvyklých záležitostech, jednat za ně před správními orgány, finančními i zdravotnickými institucemi, zastupovat je ve věcech uzavírání smluv, dodatků, pečovat o jejich majetek s péčí řádného hospodáře apod., a to bez omezení svéprávnosti, což nám bylo doporučeno advokáty a lektory na různých školeních. Postupně seznamujeme klienty i rodinné příslušníky se změnami v opatrovnictví s novým OZ. U klientů, jejichž stav je natolik nepříznivý a bez naděje na zlepšení, že nejsou schopni vyřizovat záležitosti kolem své osoby, porozumět obsahu sdělení, hledáme způsoby, jak zastupovat jejich zájmy a chránit jejich práva. Spolupráce s rodinami v této záležitosti se zlepšuje. V roce 2014 bylo zahájeno 5 řízení, které postupně dobíhají. V roce 2014 bylo vyřízeno pouze 1 toto řízení.

2) Dělení uživatelů dle cílových skupin (za rok 2014)

		Uživatelé unicitní	z toho nově přijatí v roce 2014
Cílové skupiny	senioři	145	32
Celkem		145	32

3) Struktura uživatelů nově přijatých během roku 2014

Pohlaví		ženy	muži	celkem		
1.	Věk	rozpětí	nejmladší	62	61	
			nejstarší	95	89	
		průměr (všech uživatelů)		80,0	70,7	76,2
2.	Stupeň závislosti na pomoci jiné fyzické osoby (počet uživatelů)	bez závislosti				10
		I.				8
		II.				3
		III.				6
		IV.				5
3.	Počet uživatelů celkem		19	13	32	
4.	Počet podaných nevyřízených žádostí o PnP uživatelů dosud bez PnP				7	
5.	Počet uživatelů	svéprávných		19	13	32
		s omezením svéprávnosti		0	0	0
6.	Počet opatrovníků	veřejný				0
		rodinný příslušník				0

Všichni uživatelé věkově odpovídají cílové skupině.

V letošním roce vzrostl počet nově přijatých klientů, kteří nastoupili z nemocnice či domácího prostředí bez příspěvku na péči, přestože jejich situace zvýšenou ošetrovatelskou péčí vyžadovala.

Ke konci roku 2014 evidujeme 7 dosud nevyřízených žádostí o přiznání příspěvku na péči.

V souvislosti s novým OZ jsme zahájili konzultace s rodinnými příslušníky ve věci návrhů na ustanovení opatrovníka mnohdy již v procesu jednání se zájemcem o službu. Předpokládáme, že počet žádostí se bude zvyšovat, protože dochází ke zhoršování zdravotních stavů, kde klient již nedokáže obstarávat obvyklé záležitosti v souvislosti se soc. službou.

Z nově uzavřených smluv v roce 2014 rodina dosud podala jednu žádost, jedná se o klientku, kterou jsme přijali na konci roku. Rodiny zájemců o soc. službu preventivně informujeme již při jednání se zájemcem o soc. službu a spolupráce je opravdu velmi dobrá.

4) Původní bydliště uživatelů nově přijatých během roku 2014

Uživatelé přijati během roku 2014	Původní bydliště nově přijatého uživatele			Rok podání žádosti
	obec	ORP	kraj	
1.	Brumov-Bylnice	Valašské Klobouky	Zlínský	2013
2.	Loučka	„	„	2014
3.	Rokytnice	„	„	2014
4.	Vlachovice	„	„	2014
5.	Vysoké Pole	„	„	2013
6.	„	„	„	2013
7.	Újezd	„	„	2014
8.	„	„	„	2013
9.	Valašské Klobouky	„	„	2014
10.	„	„	„	2012
11.	Vlachova Lhota	„	„	2014
12.	„	„	„	2014
13.	Bratřejov	Vizovice	„	2014
14.	Lhotsko	„	„	2013
15.	Slušovice	„	„	2014

16.	Vizovice	"	"	2014
17.	"	"	"	2014
18.	"	"	"	2013
19.	Nevšová	Luhačovice	"	2009
20.	Dolní Lhota	"	"	2014
21.	Horní Lhota	"	"	2013
22.	Lipová	"	"	2014
23.	Luhačovice	"	"	2013
24.	Petrůvka	"	"	2013
25.	Slavičín	"	"	2013
26.	"	"	"	2014
27.	"	"	"	2014
28.	Zlín	Zlín	"	2014
29.	"	"	"	2014
30.	Francova Lhota	Vsetín	"	2013
31.	Střelná	"	"	2013
32.	Prostějov		Olomoucký	2014

V roce 2014 jsme přijímali klienty ze Zlínského regionu, u kterých jsme řešili akutní sociální situace a neadekvátní životní podmínky. Těší nás, že uspokojujeme potřeby žadatelů z nejbližšího okolí. Pouze u jednoho klienta došlo k výjimce z důvodu úzké vazby na rodinu, která bydlí ve Zlíně.

5) Struktura uživatelů - ukončení poskytování služby během roku 2014

Důvod ukončení poskytování služby	Pohlaví	ženy	muži	celkem
	úmrť		18	10
změny poskytovatele (tatáž služba)		0	0	0
změny druhu sociální služby		1	0	1
odchod do domácí péče		1	1	2
jiný		0	0	0

II. ZÁJEMCI O SOCIÁLNÍ SLUŽBU

1) Odmítnutí uzavření smlouvy se zájemci o poskytování sociální služby během roku 2014

Počet odmítnutí uzavření smlouvy (odmítnutí zájemci) celkem		
Z toho odmítnutí: dle odst. 3, § 91, zákona 108/2006 Sb.	a) neposkytuje sociální službu, o kterou osoba žádá, a to i s ohledem na vymezení okruhu osob v registru poskytovatelů sociální služby	7
	b) nemá dostatečnou kapacitu k poskytnutí sociální služby, o kterou osoba žádá	98
	c) zdravotní stav osoby, která žádá o poskytnutí pobytové soc. služby, vylučuje poskytnutí takové sociální služby (zdravotní stavy stanoví prováděcí právní předpis - § 36, vyhláška 505/2006 Sb.)	
	d) osobě, která žádá o poskytnutí sociální služby, vypověděl v době kratší než 6 měsíců před touto žádostí smlouvu o poskytnutí téže soc. služby z důvodu porušování povinností vyplývajících ze smlouvy	

V roce 2014 jsme obdrželi 105 žádostí. V případě odmítnutí zájemce o sociální službu, kdy osoba, která o službu žádala, nespadala do cílové skupiny a svým chováním by narušovala soužití v domově pro seniory.

III. ZAMĚSTNANCI

1) Členění pracovníků dle pracovního zařazení a dosaženého vzdělání

Počet pracovníků			přímá						obslužná			
vzdělání	přepočteny stav (PS) ke dni 31. 12. 2014	%	sociální pracovníci		pracovníci v sociálních službách		zdravotničtí pracovníci		THP		ostatní	
			PS	%	PS	%	PS	%	PS	%	PS	%
VŠ	5,48	7,73	2,15	3,03	0,62	0,87	1,17	1,65	1,14	1,61	0,40	0,56
vyšší	1,83	2,58	0,00	0,00	1,00	1,41	0,83	1,17	0,00	0,00	0,00	0,00
SŠ (ÚSO)	24,55	34,63	0,00	0,00	11,50	16,22	6,75	9,52	1,54	2,17	4,76	6,71
vyučen	35,04	49,42	0,00	0,00	13,82	19,49	0,64	0,90	0,00	0,00	20,58	29,03
základní	4,00	5,64	0,00	0,00	4,00	5,64	0,00	0,00	0,00	0,00	0,00	0,00
Cekem	70,90	100	2,15	3,03	30,94	43,64	9,39	13,24	2,68	3,78	25,74	36,30

V roce 2014 ve stavu personálu ve službě Domov pro seniory nenastaly žádné významné změny.

Od 1. 8. 2014 nastala změna v nákladovém členění mezd následujících pracovníků:

- u 8 pracovníků kuchyně se mzda nákladově rozdělila a 71 % mzdy každé kuchařky a pomocné kuchařky je nákladově vykazováno na službu Domov pro seniory;

- u 5 pracovníků prádelny se mzda nákladově rozdělila a 71 % mzdy každé pradleny je nákladově vykazováno na službu Domov pro seniory;

- u vedoucích pracovníků byly mzdy nákladově rozčleněny následovně:

- ředitel, ekonomka, mzdová účetní a účetní - 50 % mzdy nákladově na DS;
- vedoucí sociálního úseku - 75 % mzdy nákladově na DS;
- vedoucí úseku přímé péče - 75 % mzdy nákladově na DS;
- vedoucí zdravotnického úseku – 75% mzdy nákladově na DS;
- vedoucí stravování, skladní – 25% mzdy nákladově na DS;
- nutriční terapeut - 25 % mzdy nákladově na DS;
- vedoucí úklidu - 75% mzdy nákladově na DS;
- vedoucí správy budov - 50 % mzdy nákladově na DS;

- u maséra, který má 0,75 úvazku jde 75 % mzdy nákladově na DS;

- u fyzioterapeuta jde 71 % mzdy nákladově na DS.

Důvodem pro změnu nákladového členění byla snaha o docílení spravedlivého rozdělení nákladů na obě služby v organizaci.

V organizační struktuře pro rok 2014 byly plánovány 2 pracovnice v programu Veřejně prospěšných prací (dále jen VPP), které měly pracovat v přímé obslužné péči ve službě DS. Další dvě pracovnice VPP byly naplánovány pro službu DZR. Na základě aktuální potřeby však byly pracovnice VPP z DZR přesunuty na DS. Od ledna do listopadu 2014 ve službě DS pracovaly 4 pracovnice v sociálních službách v programu VPP. Koncem roku Úřad práce na tato pracovní místa přestal poskytovat dotaci a nadále budou veřejně prospěšné práce využívány pouze na pomocné úklidové práce na pracovní pozici Pomocník v sociálním zařízení, který nesmí poskytovat přímou obslužnou péči.

Během cca desetiletého období, po které pracovníci programu VPP pracovali v přímé obslužné péči, se postupně, vlivem přirozené změny skladby klientů (příjem klientů v horším zdravotním stavu), stali těžce postradatelní a ve své podstatě začali nahrazovat potřebná, systémová místa. Na základě této skutečnosti, bude nutné posílit úsek přímé péče stálými pracovníci, aby se nahradil úbytek pracovníků programu VPP, které zde byly dlouhodobě zařazeny.

2) Vzdělávání pracovníků dle pracovního zařazení v roce 2014

			přímá						obslužná			
	PFO	PVH	sociální pracovníci		pracovníci v sociálních službách		zdravot. pracovníci		THP		ostatní	
			PFO	PVH	PFO	PVH	PFO	PVH	PFO	PVH	PFO	PVH
Cekem	84	2124	2	116	39	1535	13	276	5	99	27	98

Vysvětlivky zkratk: PFO (počet fyzických osob, které byly vzdělávány)
PVH (počet vzdělávacích hodin)

Počet fyzických osob - celkem 11 pracovníků má dva pracovní poměry - 0,25 úvazku pracovník v sociálních službách a 0,75 úvazku všeobecná sestra. Ve fyzických osobách jsou tyto pracovníci uvedeni na obou pracovních místech.

Formy vzdělávání pracovníků v organizaci:

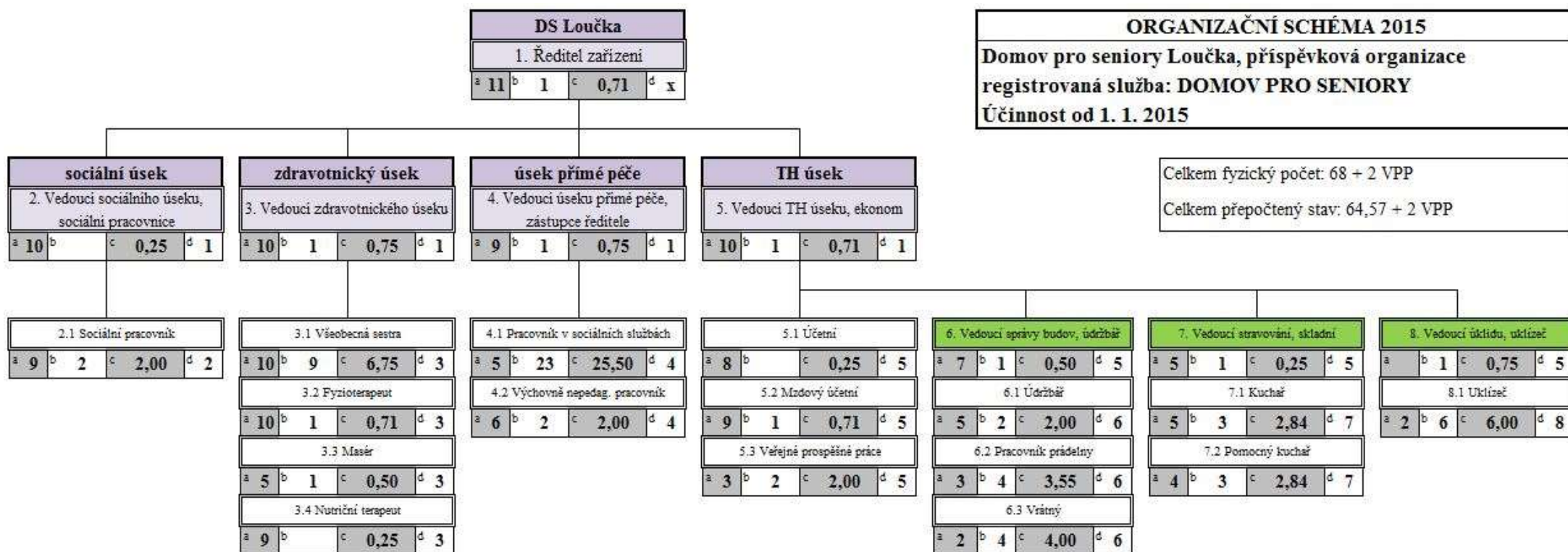
- **Akreditované kurzy:** V roce 2014 organizace vzdělávání pracovníků v sociálních službách a sociálních pracovníků v souladu s § 112 a § 111 zákona č. 108/2006 Sb., o sociálních službách, plně zajistila akreditovanými kurzy, hrazenými ESF. Zaměstnanci absolvovali celkem 35 odborných kurzů.
Organizaci kurzů pro pracovníky v sociálních službách zajišťuje vedoucí úseku přímé péče. Pro zdravotnické pracovníky akreditované kurzy, potřebné pro práci zdravotnických pracovníků bez odborného dohledu, koordinuje vedoucí zdravotnického úseku.
Pro sociální pracovníce akreditované kurzy, potřebné pro práci sociálních pracovníků koordinuje vedoucí sociálního úseku.
- **Školící akce a semináře:** na aktuální témata, pořádané Zlínským krajem, APSS či dalšími vzdělávacími agenturami v kraji, podle změn v legislativě a individuálních vzdělávacích plánů pro ostatní pracovníky organizace. Zaměstnanci navštívili celkem 15 různých placených i neplacených školících akcí.
- **Konference a kongresy:** zaměstnanci se zúčastnili 6 různých konferencí.
- **Supervize:** v organizaci byla pro rok 2014 využita supervize organizovaná KÚZK a hrazená z ESF. Zaměstnanci se vystřídali v celkem 15 týmových supervizích po dvou hodinách.
- **Periodická školení:** každoročně probíhá periodické školení BOZP a PO, školení řidičů referentských vozidel a školení Hygienické minimum.

3) Stáže zaměstnanců služby

Zaměstnanci služby Domov pro seniory se v roce 2014 zúčastnili následujících stáží:

- Domov pro seniory Lukov – Institucionální péče o seniory, Mgr. Ladislav Tomeček, kancelář ombudsmana, zúčastnili se 2 sociální pracovníci, délka stáže 5 hodin.
- Domov pro seniory Holásecká, Brno, Tuřany - načerpání nových zkušeností a poznatků v oblasti přímé péče o klienty, délka stáže 8 hodin, zúčastnilo se 12 pracovníků v sociálních službách a 5 všeobecných sester.
- Domov pro seniory Lukov – načerpání nových zkušeností a poznatků v oblasti sociální práce, délka 4 hodiny, zúčastnila se 1 sociální pracovníce.

4) Organizační schéma k 1. 1. 2015



Počet pracovníků v programu "Veřejně prospěšné práce" může v průběhu roku kolísat, je závislý na možnostech a počtu dohod uzavřených s Úřadem práce

Popis organizačního schématu – Domov pro seniory Loučka, dále DS

K 1. 1. 2015 organizační struktura stanovuje 68 stálých pracovníků a 2 pracovníky v programu VPP

V organizační struktuře se k 1. 1. 2015 uskutečnily následující změny:

- ✓ Byla provedena změna nákladového členění u pracovní pozice ředitel, ekonomka a mzdová účetní, kde se od 1. 1. 2015 změnilo procento nákladového členění mzdy – kmenově jsou zařazeni na DS a 29 % jejich mzdy se přeúčtovává na DZR, 71% jejich mzdových nákladů zůstává na DS.
- ✓ Nákladové členění, které bylo platné od 1. 8. 2014 do 31. 12. 2014, je popsáno výše v komentáři Popis změn, vývoj ve stavu personálu pod tabulkou č. 1 Členění pracovníků dle pracovního zařazení a dosaženého vzdělání.
- ✓ Pracovní pozice Pracovník v sociálních službách – veřejně prospěšné práce, která byla součástí úseku přímé péče, byla ke dni 1. 1. 2015 zrušena. Místo ní vznikla pracovní pozice Pomocník v sociálním zařízení – veřejně prospěšné práce, která je zařazena do TH úseku. Tito pracovníci již nesmí vykonávat přímou obslužnou péči o klienty, vykonávají pouze pomocné a úklidové práce.
- ✓ Od 1. 4. 2015 bude zrušeno 1 stálé pracovní místo uklízečky a zřízeno 1 nové stálé pracovní místo pracovníce v sociálních službách v úseku přímé péče. Práci uklízečky nahradí pozice pomocníka v sociálním zařízení v programu VPP.

Organizační struktura v DS Loučka, platná od 1. 1. 2015, se člení na tato základní funkční místa s vyznačením podřízenosti:

Ředitel, v jeho přímé podřízenosti jsou:

- vedoucí zdravotnického úseku
- vedoucí úseku přímé péče
- vedoucí sociálního úseku, sociální pracovníce (DZR)
- vedoucí TH úseku, ekonomka

Vedoucí zdravotnického úseku, v její podřízenosti jsou:

- všeobecné sestry DS
- fyzioterapeutka
- masér
- nutriční terapeut
- vedoucí sestra DZR – uvedeno v organizační struktuře DZR

Vedoucí úseku přímé péče, v jeho podřízenosti jsou:

- pracovníci v sociálních službách - přímá obslužná péče
- pracovníci v sociálních službách - výchovně nepedagogické činnosti
- vedoucí přímé péče DZR - uvedeno v organizační struktuře DZR

Vedoucí sociálního úseku, sociální pracovníce DZR, - v její podřízenosti jsou:

- sociální pracovníce
- psycholog DZR

Vedoucí TH úseku, ekonom, v její podřízenosti jsou:

- mzdová účetní
- skladník
- úsek úklidu
- úsek kuchyně: vedoucí stravování, v její podřízenosti jsou: - kuchař, pomocný kuchař
- správa budov: vedoucí správy budov, údržbář - v jeho podřízenosti jsou: - údržbář, pradleny, vrátní
- pomocník v sociálním zařízení – v programu Veřejně prospěšné práce

Označením DZR je určeno, které pracovní pozice jsou zařazeny kmenově do služby DZR.

IV. KVALITA SLUŽBY

1) Inspekce kvality sociální služby v roce 2014

Inspekce kvality sociální služby u nás proběhla v roce 2013 a dopadla velmi dobře. Splněná kritéria hodnocené maximálním ziskem, tedy 3 body, jsme získali celkem u 17 kontrolovaných oblastí. Kritérium je splněno výborně (o naplňování kritéria jsou podány vyčerpávající důkazy, což poskytovatel dokládá jak realizovanou praxí, tak dokumentací o poskytované službě). Pouze u 3 kontrolovaných oblastí jsme získali 2 body, kde kritérium je splněno dobře (o naplňování kritéria jsou podány jednoznačné důkazy, poskytovatel pracuje systematicky, jsou identifikovány dílčí nedostatky v praxi/dokumentaci).

Podněty a připomínky byly během roku 2014 zapracovány a odeslány k posouzení inspekčnímu týmu, který neshledal žádné další nedostatky.

2) Popis procesu sebehodnocení kvality služby v roce 2014 (včetně dopadu na kvalitu života uživatelů)

Sebehodnocení služby realizujeme prostřednictvím hodnocení zaměstnanců, které probíhá 1x ročně v pololetí. Dále k hodnocení kvality služby používáme dotazníkové šetření, v němž zjišťujeme spokojenost klientů s kvalitou poskytované služby. Toto hodnocení probíhá 2x ročně. Připraveno máme i dotazníkové šetření pro rodinné příslušníky a návštěvy domova, které je dostupné v tištěné podobě k dispozici v prostorách zařízení i v elektronické podobě na našich webových stránkách. Mimo jiné probíhá hodnocení kvality i na schůzích vedení, Výboru obyvatel, prostřednictvím podnětů, připomínek, poděkování klientů a jejich rodinných příslušníků, které nacházíme ve schránkách důvěry i v osobním jednání. Do hodnocení jsou zapojeni všichni klienti, zaměstnanci, zvláště pak klíčoví pracovníci, sociální pracovníci, rovněž rodinní příslušníci klientů, případně nezávislí praktikanti.

3) Rozvoj procesů ve službě ve vztahu ke kvalitě života uživatelů

Zaměstnanci vyhledávají školení na základě potřeb naší sociální služby s důrazem na růst odbornosti a profesionalizace. Výhodou jsou školení, která jsou pořádána v našem zařízení, což je výhodou jak ekonomickou pro zařízení, tak místní a časovou pro zaměstnance. Využíváme také odborných stáží v různých zařízeních sociálních služeb, kde čerpáme zkušenosti, nové informace a inspiraci pro další rozvoj vlastní práce.

Čtvrtletně vydáváme Domovský zpravodaj, v němž představujeme zaměstnance, informujeme, co se během uplynulého období v domově událo, představujeme aktivizační činnosti. Najdeme zde okénko zdravotníků i sociálních pracovníků, kde reagujeme na aktuální dění, novelizaci zákonů, apod. Nezapomínáme však ani na rubriky zaměřené na humor, zábavu a zajímavosti.

V rámci aktivizace přizpůsobujeme nabídku aktivit poptávce našich klientů.

Pravidelně zjišťujeme spokojenost klientů v domově pro seniory jak v osobním jednání, tak skrze podněty a připomínky na Výboru obyvatel, prostřednictvím schránky důvěry i dotazníkového šetření. Se zjištěnými skutečnostmi dále pracujeme na zlepšení poskytování služby.

Co se týče procesu jednání se zájemcem o službu, došlo k vytvoření nové brožury prezentující naší sociální službu. Sestavili jsme praktický letáček s postupem při podávání žádostí, aktualizovali doporučený seznam věcí k nástupu pro mobilní a imobilní klienty, vytiskli nové vizitky s nejdůležitějšími kontakty a aktuálně pracujeme na nové elektronické prezentaci domova.

Při jednání se zájemcem postupně seznamujeme s domácím řádem, zájemcům předáváme zjednodušený výtah Domovského řádu k podrobnějšímu prostudování. Na webových stránkách je umístěn vzor Smlouvy o poskytnutí sociální služby včetně dodatků.

Pro usnadnění úkonů po úmrtí klienta jsme připravili stručný leták pro pozůstalé.

V souvislosti s novým OZ aktivně oslovujeme rodinné příslušníky klientů, u kterých se zdravotní stav zhoršil.

Snažíme se zvýšit informovanost veřejnosti o našem zařízení prostřednictvím letáků a brožur. Zveme občany širokého okolí na bohoslužby konané v domově pro seniory a zvláště na Den otevřených dveří. V rámci týdne sociálních služeb se věnujeme zvýšenému počtu zájemců o sociální službu vč. prohlídky domova.

V roce 2014 jsme začali aktivně budovat reminiscenční koutky, které získali velkou odezvu jak mezi klienty, tak mezi rodinnými příslušníky. V této činnosti budeme i nadále pokračovat.

4) Využití terapií

Vybraní zaměstnanci se zúčastnili certifikovaného školení bazální stimulace, jejíž prvky v praxi využívají zvláště u imobilních a nekomunikujících klientů. Do našeho zařízení pravidelně dochází dobrovolnice – canisterapeutka se svou fenkou Darou, která je mezi našimi klienty velmi oblíbená. V poslední době pracujeme také s reminiscencí. Klienti se rádi vracejí do dob jejich mládí, vzpomínají na lidové zvyky, tradice, čímž také obohacují další generace. V rámci terapií klienti nacvičují dovednosti pro zvládání péče o svou vlastní osobu, povýšení soběstačnosti, orientaci v prostoru, mnozí znovu nacvičují nebo zdokonalují pohyb.

Terapie doplňujeme hraním společenských her, cvičením s pamětí, procvičováním jemné motoriky s využitím bazální stimulace, hraním kuželek, atp.

5) Návaznost na další sociální služby a veřejné služby

Klienti nevyužívají další sociální služby v okolí.

Podporujeme kontakt klientů s občany přílehlých obcí a mezigenerační vazby (návštěva dětí z MŠ, ZŠ, vystoupení dětských a divadelních souborů, místních umělců, fašanky, čarodějnice, beseda s důchodci v obci apod.).

Dobrou spolupráci máme také s okolními obecními a městskými úřady, jejichž zástupci příležitostně navštěvují své dřívější spoluobčany při příležitosti významných jubileí nebo vánočních svátků.

Poskytovatel v rámci fakultativních služeb nabízí klientům využití firemního automobilu k přepravě do míst, kam by se jinak bez pomoci rodiny nedopravili (např. hřbitov, úřady, účast na pohřbech, aj.).

6) Využití dobrovolníků případně stážistů.

Organizace má zpracované podmínky pro dobrovolnickou práci, které jsou dostupné všem zájemcům na webových stránkách DS Loučka. Z důvodu odlehlosti a špatné dopravní dostupnosti naší lokality se nám doposud nepodařilo úspěšně navázat spolupráci s dobrovolnickými agenturami.

V současné době v naší organizaci pracují tři dobrovolníci:

- na základě dohody využíváme dobrovolné canisterapie, přibližně 1x za měsíc 2 hodiny, za rok 2014 celkem 12 hodin;
- na základě dohody vypomáhá 1 pracovník v přímé obslužné péči 2 x týdně po 6 hodinách, za rok 2014 celkem 312 hodin;
- Od 7. 3. 2012 na základě dohody jedna dobrovolnice poskytuje klientům duchovní útěchu přibližně 4 x měsíčně 2 hodiny, za rok 2014 celkem 96 hodin.

Součet hodin dobrovolné práce v organizaci tedy činí přibližně 420 hodin za rok 2012.

Stážisté

V roce 2014 organizace umožnila absolvování odborné stáže či praxe:

- Výkon praxe při rekvalifikačním kurzu Pracovníka v sociálních službách absolvovalo 11 účastníků rekvalifikačního kurzu.
- Výkon praxí studentů středních odborných a vysokých škol - praxi v organizaci absolvovalo celkem 15 studentů.
- V organizaci vykonávají průběžně po celý rok praxi studenti Středního odborného učiliště Valašské Klobouky, 7 studentů v oboru Pečovatelství a 7 studentů v oboru Ošetřovatel.

7) Využití podpory externích odborníků

Zařízení v rámci projektu „Edukací ke kvalitě“, realizuje pravidelné supervize (v roce 2014 proběhlo 15 týmových supervizí po dvou hodinách).

Dle potřeby využíváme také bezplatnou právní poradnu v blízkém okolí.

8) Ostatní informace o rozvoji služby

Proběhlo nahrazení nefunkčních přístrojů v relaxační místnosti, koncem roku 2014 jsme začali řešit obnovu poškozených čalounění na chodítkách. V 1. podlaží budovy „A“ je rozvíjen a postupně dovybavován reminiscenční koutek s posezením. I nadále se snažíme našim klientům přizpůsobovat režim vytápění pokojů dle jejich individuálních požadavků a potřeb. Intenzivněji jsme začali využívat možností naší společenské místnosti s projektorem a zvukovou aparaturou k realizacím filmových kaváren.

Během roku 2014 jsme se snažili aktivizovat nesoběstačné klienty v rámci stravování mimo své pokoje v jídelních koutcích. Praxe nenaplnila naše očekávání a uživatelé se po nějaké době na vlastní žádost začali stravovat opět ve svých pokojích.

9) Jiné významné aktivity

Na konci roku 2014 jsme byli osloveni krizovým štábem v rámci ORP o umístění několika osob v rámci přílehlých obcí okolo muničního skladu. Domov pro seniory Loučka poskytl přechodné ubytování 5 imobilním osobám z Vlachovic a Vrbětic. Nedošlo k překročení kapacity domova, neboť jim byla poskytnuta lůžka toho času hospitalizovaných klientů. Posléze došlo k refundaci stravy a ubytování krizovým štábem.

10) Plány pro rozvoj služby pro rok 2015

Posílení úseku přímé péče: vytvoření dvou nových pracovních míst v přímé péči (nahrazení VPP).

Realizace oslav 20. výročí otevření DS Loučka: významná společenská událost, která nás čeká v druhém pololetí roku 2015.

Montáž elektronické požární signalizace v DS Loučka: v souvislosti s požadavky HZSZK, je nutná montáž EPS v obou budovách DS Loučka. V této souvislosti bychom rádi vyřešili i digitalizaci televizního vysílání, rozšířili kamerový systém a položili kabeláž pro rozvody internetu na pokoje klientů.

Propagace zařízení: v prvním čtvrtletí roku 2015 bude dokončena nová elektronická prezentace domova, zvažujeme přepracování webových stránek organizace a začali jsme domov propagovat i na sociální síti Facebook.

Úprava elektroinstalace v DS Loučka: úprava elektroinstalace DS Loučka z důvodu zrušení kategorie odběru elektrické energie „falešné B“.

V. SOCIÁLNÍ PODMÍNKY

1) Počet pokojů a jejich členění podle počtu lůžek k 31. 12. 2014.

Pokoje	Počet pokojů	Z toho s vlastním sociálním zařízením (sprcha, WC)
1 lůžkové	13	13
2 lůžkové	27	27
3 lůžkové	16	16
Celkem	56	56

Celková kapacita domova je 115 lůžek. Tak jako v loňském roce poskytujeme ubytování celkem v 56 pokojích, jejichž členění zůstalo nezměněno. Usilujeme o to, aby se u nás klienti cítili dobře. Standardní vybavení pokoje si klienti mohou doplnit drobnými předměty z domácího prostředí, obrazy a fotografiemi, dle vlastní libosti. Každý klient má na pokoji uzamykatelnou skříňku, v níž si může uschovat své cennosti a důležité dokumenty. V případě neshod na pokoji umožňujeme klientům, aby si v rámci možností služby vybrali svého spolubydlícího. Veškeré prostory našeho domova jsou bezbariérové, což usnadňuje pohyb klientů na vozíčku, s chodítky i vyvážení klientů na postelích.

VI. VÝŠE ÚHRADY

1) Základní činnosti

ubytování	specifikujte jednotlivé varianty	k 1. 1. 2014	k 1. 1. 2015	k 1. 2. 2015
	1. lůžkový pokoj	200,-	200,-	200,-
	2. lůžkový pokoj s balkónem	180,-	180,-	180,-
	2. lůžkový pokoj	170,-	170,-	170,-
	3. lůžkový pokoj	160,-	160,-	160,-
celodenní stravování - racionální		126,-	127,-	127,-
- diabetická		139,-	139,-	139,-

Úhrada za ubytování se v roce 2014 ani 2015 nezměnila. Od 1. 1. 2015 došlo k navýšení úhrady za stravování u racionální stravy o 1 Kč. Na základě nového Metodického doporučení 1/2014 došlo také ke změně platby za ubytování a stravování dle skutečného počtu dní v měsíci. V domově pro seniory máme vlastní kuchyni, ve které připravujeme pestrou, rozmanitou stravu, kterou si nově příchozí klienti i zaměstnanci pochvalují. Vyvěšené jídelní lístky na nástěnkách domova byly doplněny o seznam alergenů. Téma stravování je v našem domově velmi oblíbené, klienti přichází se svými návrhy oblíbených jídel, vyjadřují svou spokojenost na Výboru obyvatel, kde kladou dotazy přímo na nutriční terapeutku. Nabízíme stravu racionální, diabetickou i šetřící. Respektujeme doporučení lékařů i přání klientů. Stravu lze podávat ve formě celé, mleté i mixované. V pátky pokračujeme s výběry ze dvou jídel.

2) Výše úhrady za nabízené a poskytované fakultativní činnosti

Fakultativní služba (celá nabídka služeb)	Jednotková cena (Kč) *	Jednotka **)	Příjmy celkem/rok (Kč)	Náklady celkem/rok (Kč)
Použití služebního vozidla	10,-	km	5.466,-	5.466,-
Rozmnožování tiskovin	černobíle: 1,- barevně: 3,-	ks	138,-	138,-
Lednice na pokoji	20,-	měsíc	240,-	240,-
Povinné revize elektrických spotřebičů	dle skuteč.	ks	-	-
Využití společenské místnosti na soukromou akci	200,-	den	400,-	400,-
Oprava a úprava oděvů nad rámec	40,-	ks	480,-	480,-
Rehabilitační služby bez doporučení lékaře				
Masáž zad	60,-	úkon	120,-	120,-
Masáž šíje	30,-	úkon	540,-	540,-
Hydro-masážní sprcha	25,-	20 min.	-	-
Baňkování	150,-	45 min.	-	-
Rašelina	50,-	45 min.	-	-
CELKEM:			7.384,-	7.384,-

Oproti předchozímu roku došlo od 1. 4. 2014 k úpravě nabídky fakultativních činností. Díky zvýšené poptávce po kopírování barevných obrázků a fotografií, které je nákladnější, došlo k rozšíření nabídky rozmnožování tiskovin také o barevné kopie.

Při revizi nabídky pak došlo k zúžení rehabilitačních služeb bez doporučení lékaře o rotoped, který je nyní volně k dispozici v tělocvičně domova a aromaterapii, s ohledem na to, že po této zpoplatněné činnosti nebyla poptávka.

Ve srovnání s minulým rokem došlo k většímu využívání fakultativních služeb našimi klienty. Vysvětlujeme si to tím, že při aktualizaci jejich nabídky, jsme o této změně častěji hovořili, klienti byli o této změně informováni na Výboru obyvatel či v osobním jednání, zodpověděli jsme jejich dotazy, aktualizovaly se ceníky na nástěnkách a každý klient obdržel výčet fakultativních služeb jako dodatek ke smlouvě.