

DOMOV PRO SENIORY LOUČKA, příspěvková organizace

DOMOV SE ZVLÁŠTNÍM REŽIMEM

ZPRÁVA O ČINNOSTI za rok 2014



Název organizace	Domov pro seniory Loučka, příspěvková organizace
Adresa	Domov pro seniory Loučka, příspěvková organizace Loučka 128 763 25 Újezd u Valašských Klobouk
Jméno ředitele	Ing. Dalibor Maniš, MPA
Razítko organizace a podpis ředitele	
Počet poskytovaných služeb	Domov pro seniory Domov se zvláštním režimem

Typ sociální služby (zákon č. 108/2006 Sb., o soc. službách)	DOMOV SE ZVLÁŠTNÍM REŽIMEM
Identifikátor	4392977
Kapacita služby	47
Počet lůžkodů	17.152
Maximální počet lůžkodů	17.155
Obloženost v %	99,98

Popis služby

V Domově pro seniory Loučka, příspěvková organizace, poskytujeme sociální službu Domov se zvláštním režimem v souladu s § 50 zákona č.108/2006 Sb., o sociálních službách.

Poskytujeme tyto základní činnosti:

- Ubytování
- Stravu
- Pomoc při zvládnání běžných úkonů o vlastní osobu
- Pomoc při osobní hygieně nebo poskytnutí podmínek pro osobní hygienu
- Zprostředkování kontaktu se společenským prostředím
- Sociálně terapeutické činnosti
- Aktivizační činnosti
- Pomoc při uplatňování práv, oprávněných zájmů a při obstarávání osobních záležitostí

Naším posláním je poskytovat osobám s chronickým duševním onemocněním pobytovou službu, kterou se snažíme co nejvíce přiblížit přirozeným životním podmínkám. Nabízíme podporu v důstojném, aktivním a hodnotném životě, přizpůsobenou individuálním potřebám našich klientů.

Služba je určena lidem s chronickým duševním onemocněním s věkovou hranicí 25 let.

Domov se zvláštním režimem Loučka je samostatný 4. podlažní objekt, který navazuje na komplex tří vzájemně propojených budov Domova pro seniory Loučka, příspěvková organizace. Je vybaven novým a moderním zařízením pokojů.

V domově se zvláštním režimem je 37 pokojů s vlastním sociálním zařízením, ústředním topením, sprchovým koutem, rozhlasovou, televizní a internetovou přípojkou. V přízemí jsou pokoje pro imobilní klienty, kterým je toto patro celé přizpůsobeno. U hlavního vstupu je bezbariérový výtah, který umožňuje bezproblémový pohyb imobilních uživatelů po zařízení. V přízemí je také společenská místnost a jídelna přizpůsobena imobilním klientům - nízká kuchyně s vestavnou lednicí, myčkou, mikrovlnkou a ostatními spotřebiči tak, aby klientovi bylo vše přístupné. Celá budova je zařízena tak, aby se i imobilní klienti mohli volně pohybovat po zařízení a měli snadný přístup do všech místností. V přízemí je dále vrátnice, kancelář sociálních pracovníků, šatny pro zaměstnance a údržbu, sklady, kotelna a úklidová místnost.

V každém podlaží se nachází sesterna, společenská místnost a prostorná kuchyňka s jídelnou. V jednom z podlaží najdeme také kuřárnu nebo velkou společnou koupelnu. Dále kanceláře psychologa a vedoucí sestry. K převozu jídel slouží stolový výtah, umístěný na chodbě vedoucí přímo do kuchyňky. Bohužel tento výtah není doposud v provozu pro technickou vadu projektu. Jídlo dovážíme osobním výtahem.

Do budoucna se plánuje rekonstrukce poslední budovy, která je umístěna v sousedství budovy Domova se zvláštním režimem Loučka, která by měla sloužit pro pracovní terapie a aktivity. Budova dále poskytne potřebné zázemí klientům, prostor pro další fakultativní činnosti a technické prostory organizaci. Absence těchto prostor, organizaci v současnosti velmi chybí.

I. UŽIVATELÉ

1) Struktura uživatelů k 31. 12. 2014

Pohlaví			ženy	muži	celkem	
1.	Věk	rozpětí	Nejmladší	44	30	
			Nejstarší	83	67	
		průměr (všech uživatelů)		59,6	52,1	55,0
2.	Stupeň závislosti na pomoci jiné fyzické osoby (počet uživatelů)	bez závislosti				0
		I.				17
		II.				21
		III.				8
		IV.				1
3. Počet uživatelů celkem			18	29	47	
4. Počet podaných nevyřízených žádostí o PnP uživatelů dosud bez PnP					0	
5.	Počet uživatelů	svéprávných		8	10	18
		s omezením svéprávnosti		10	19	29
6.	Počet opatrovníků	Veřejný				14
		rodinný příslušník				15

V našem zařízení jsou všichni klienti, kteří spadají věkově do naší cílové skupiny.

Máme zde 18 klientů, kteří jsou způsobilí k právním úkonům, a 29 klientů je omezeno ve způsobilosti k právním úkonům, 29 klientů má soudem ustanoveného opatrovníka – 14 klientům je soudem přidělen veřejný opatrovník, zbylým 15 klientům dělají opatrovníky rodina nebo blízcí. Jenom u 5 klientů bylo soudní řízení ve věcech svéprávnosti dořešeno.

Naše služba zahájila činnost 1. 7. 2013. V té době 16 klientů nemělo přiznán příspěvek na péči. Jednalo se převážně o klienty z PN Kroměříž. Během roku 2014 byla podána u těchto klientů žádost o přiznání příspěvku na péči a u dalších 10 klientů jsme zažádali o zvýšení příspěvku na péči.

2) Dělení uživatelů dle cílových skupin (za rok 2014)

		Uživatelé unicitní	z toho nově přijatí v roce 2014
Cílové skupiny	osoby s chronickým duševním onemocněním	50	3
Celkem		50	3

Všichni klienti spadají do cílové skupiny našeho zařízení.

3) Struktura uživatelů nově přijatých během roku 2014

Pohlaví		ženy	muži	celkem		
1.	Věk	rozpětí	nejmladší	54	30	
			nejstarší	0	54	
		průměr (všech uživatelů)	54,0	42,0	46,0	
2.	Stupeň závislosti na pomoci jiné fyzické osoby (počet uživatelů)	bez závislosti				0
		I.				1
		II.				2
		III.				0
		IV.				0
3. Počet uživatelů celkem					3	
4. Počet podaných nevyřízených žádostí o PnP uživatelů dosud bez PnP					0	
5.	Počet uživatelů	svéprávných		0	2	2
		s omezením svéprávnosti		1	0	1
6.	Počet opatrovníků	veřejný				0
		rodinný příslušník				1

V roce 2014 byl přijat jeden klient, který je zároveň nejmladším klientem celého zařízení.

Jedná se o muže ve věku třiceti let. Klient je způsobilý k právním úkonům.

Druzí dva nově přijatí jsou manželé, kteří k nám přišli z PN Kroměříž. Paní je omezená ve způsobilosti k právním úkonům a již má rozhodnutí podle NOZ.

Všichni 3 nově přijatí klienti přišli z PN Kroměříž a neměli přiznán příspěvek na péči, proto jsme o něj zažádali a všem byl přiznán.

Všichni uživatelé odpovídají věkově naší cílové skupině.

4) Původní bydliště uživatelů nově přijatých během roku 2014

Uživatelé přijatí během roku 2014 *)	Původní bydliště nově přijatého uživatele			Rok podání žádosti
	obec	ORP **)	kraj	
1.	Otrokovice	Otrokovice	Zlínský	2013
2.	Kroměříž	Kroměříž	„	2014
3.	„	„	„	„

5) Struktura uživatelů - ukončení poskytování služby během roku 2014

Pohlaví		ženy	muži	celkem
Důvod ukončení poskytování služby	úmrtí	2	1	3
	změny poskytovatele (tatáž služba)	0	0	0
	změny druhu sociální služby	0	0	0
	odchod do domácí péče	0	0	0
	jiný	0	0	0

II. ZÁJEMCI O SOCIÁLNÍ SLUŽBU

1) Odmítnutí uzavření smlouvy se zájemci o poskytování sociální služby během roku 2014

Počet odmítnutí uzavření smlouvy (odmítnutí zájemci) celkem		91
Z toho odmítnutí: dle odst. 3, § 91, zákona 108/2006 Sb.	a) neposkytuje sociální službu, o kterou osoba žádá, a to i s ohledem na vymezení okruhu osob v registru poskytovatelů sociální služby	36
	b) nemá dostatečnou kapacitu k poskytnutí sociální služby, o kterou osoba žádá	55
	c) zdravotní stav osoby, která žádá o poskytnutí pobytové soc. služby, vylučuje poskytnutí takové sociální služby (zdravotní stavy stanoví prováděcí právní předpis - § 36, vyhláška 505/2006 Sb.)	0
	d) osobě, která žádá o poskytnutí sociální služby, vypověděl v době kratší než 6 měsíců před touto žádostí smlouvu o poskytnutí téže soc. služby z důvodu porušování povinností vyplývajících ze smlouvy	0

Během roku 2014 naše služba odmítla celkem 91 zájemců o poskytování sociální služby. Z toho 55 zájemců, kteří spadají do cílové skupiny našeho zařízení, jsme zařadili do pořadníku. Dalších 36 zájemců jsme odmítli z důvodu nespadaající diagnózy, nejčastěji se objevují různé typy demencí a také osoby s mentálním postižením a osoby se syndromem závislosti na návykových látkách. Za rok 2014 jsme nevidovali žádnou osobu, jejíž zdravotní stav by vylučoval poskytnutí sociální služby, kterou nabízíme.

Žádost do našeho zařízení si nepodala ani žádná osoba, které by byla vypovězena smlouva v předchozím zařízení z důvodu porušování povinností vyplývajících ze smlouvy.

III. ZAMĚSTNANCI

1) Členění pracovníků dle pracovního zařazení a dosaženého vzdělání

Počet pracovníků			přímá						obslužná			
vzdělání	přepočtený stav (PS) ke dni 31. 12. 2014	%	sociální pracovníci		pracovníci v sociálních službách		zdravot. pracovníci		THP		ostatní	
			PS	%	PS	%	PS	%	PS	%	PS	%
VŠ	7,67	20,27	2,88	7,61	3,38	8,93	0,45	1,19	0,86	2,27	0,10	0,26
vyšší	1,11	2,93	0,00	0,00	1,00	2,64	0,11	0,29	0,00	0,00	0,00	0,00
SŠ (ÚSO)	16,12	42,60	0,00	0,00	11,04	29,18	3,25	8,59	0,59	1,56	1,24	3,28
vyučen	11,94	31,55	0,00	0,00	5,00	13,21	0,11	0,29	0,00	0,00	6,8	18,05
základní	1,00	2,64	0,00	0,00	1,00	2,64	0,00	0,00	0,00	0,00	0,00	0,00
Cekem	37,84	100,0	2,88	7,61	21,42	56,61	3,92	10,36	1,45	5,61	8,17	21,59

Ve výše uvedené tabulce Členění pracovníků dle pracovního zařazení a dosaženého vzdělání je do přepočteného počtu sociálních pracovníků zahrnuta i pracovní pozice Psychologa – přepočtený stav 1 pracovník.

V roce 2014 ve stavu personálu ve službě Domov se zvláštním režimem nenastaly žádné významné změny.

Od 1. 8. 2014 nastala změna v nákladovém členění mezd následujících pracovníků:

- u 8 pracovníků kuchyně se mzda nákladově rozdělila: 29 % mzdy každé kuchařky a pomocné kuchařky je nákladově vykazováno na Domov se zvláštním režimem.

- u 5 pracovníků prádelny se mzda nákladově rozdělila: 29 % mzdy každé pradleny je nákladově vykazováno na Domov se zvláštním režimem.

- u vedoucích pracovníků byly mzdy nákladově rozčleněny následovně:

- ředitel, ekonomka, mzdová účetní a účetní - 50 % mzdy nákladově na DZR;
- vedoucí sociálního úseku - 25 % mzdy nákladově na DZR;
- vedoucí úseku přímé péče - 25 % mzdy nákladově na DZR;
- vedoucí zdravotnického úseku – 25% mzdy nákladově na DZR;
- vedoucí stravování, skladní – 25% mzdy nákladově na DZR;
- nutriční terapeut - 25% mzdy nákladově na DZR;
- vedoucí úklidu - 25 % mzdy nákladově na DZR;
- vedoucí správy budov - 50 % mzdy nákladově na DZR);

- u maséra - 25 % mzdy nákladově na DZR;

- u fyzioterapeuta - 29 % mzdy nákladově na DZR.

Důvodem pro změnu nákladového členění byla snaha o docílení spravedlivého rozdělení nákladů na obě služby v organizaci.

V organizační struktuře pro rok 2014 byly plánovány 2 pracovnice v programu Veřejně prospěšných prací (dále jen VPP), které měly pracovat v přímé obslužné péči ve službě DZR.

Na základě aktuální potřeby však byly pracovnice VPP ze služby DZR přesunuty na službu DS.

2) Vzdělávání pracovníků dle pracovního zařazení v roce 2014

			přímá						obslužná			
	PFO	PVH	sociální pracovníci		pracovníci v sociálních službách		zdravot. pracovníci		THP		ostatní	
			PFO	PVH	PFO	PVH	PFO	PVH	PFO	PVH	PFO	PVH
Cekem	39	1376	3	183	23	1101	5	78	1	1	7	13

Vysvětlivky zkratk: PFO (počet fyzických osob, které byly vzdělávány)

PVH (počet vzdělávacích hodin)

Počet fyzických osob - celkem 3 pracovnice mají dva pracovní poměry - 0,25 úvazku pracovník v sociálních službách a 0,75 úvazku všeobecná sestra. Ve fyzických osobách jsou tyto pracovníci uvedeni na obou pracovních místech.

Pracovní pozice psycholog (kategorie 58) je ve výše uvedené tabulce přiřazena k sociálním pracovnícům.

Formy vzdělávání pracovníků v organizaci:

- **Akreditované kurzy:** v roce 2014 organizace vzdělávání pracovníků v sociálních službách a sociálních pracovníků v souladu s § 112 a § 111 zákona č. 108/2006 Sb., o sociálních službách, plně zajistila akreditovanými kurzy, hrazenými ESF. Zaměstnanci absolvovali celkem 35 odborných kurzů. Organizaci kurzů pro pracovníky v sociálních službách zajišťuje vedoucí úseku přímé péče. Pro zdravotnické pracovníky akreditované kurzy, potřebné pro práci zdravotnických pracovníků bez odborného dohledu, koordinuje vedoucí zdravotnického úseku.

Pro sociální pracovníce akreditované kurzy, potřebné pro práci sociálních pracovníků koordinuje vedoucí sociálního úseku.

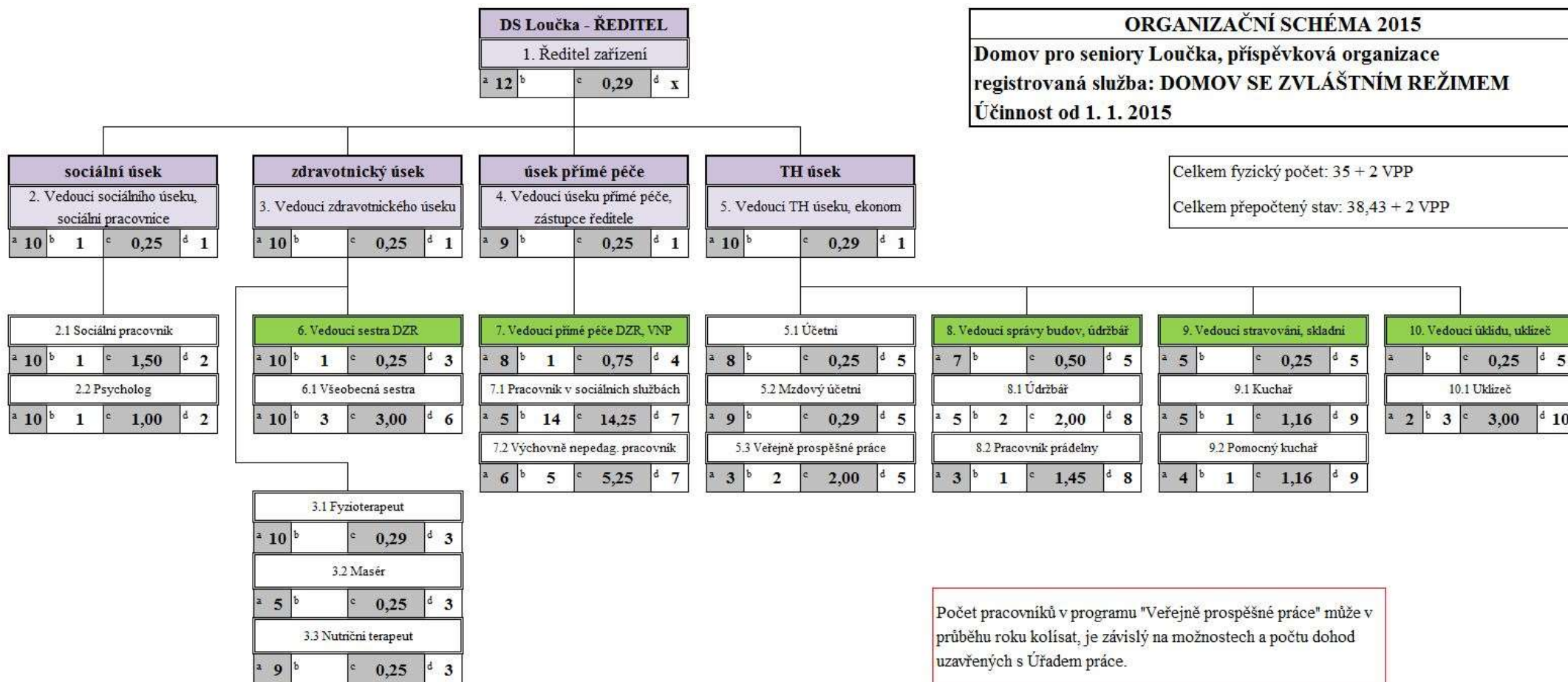
- Školící akce a semináře: na aktuální témata, pořádané Zlínským krajem, APSS či dalšími vzdělávacími agenturami v kraji, podle změn v legislativě a individuálních vzdělávacích plánů pro ostatní pracovníky organizace.
Zaměstnanci navštívili celkem 4 různé placené i neplacené školící akce.
- Konference a kongresy: zaměstnanci se zúčastnili 1 konference.
- Supervize: v organizaci byla pro rok 2014 využita supervize organizovaná KÚZK a hrazená z ESF. Zaměstnanci se vystřídali v celkem 7 týmových supervizích v celkové délce 14 hodin. Proběhla i jedna individuální supervize v délce 2 hodin.
- Periodická školení: Každoročně probíhá periodické školení BOZP a PO, školení řidičů referentských vozidel a školení Hygienické minimum.

3) Stáže zaměstnanců služby

Zaměstnanci služby Domov se zvláštním režimem se v roce 2014 zúčastnili následujících stáží:

- Psychiatrická nemocnice v Kroměříži – načerpání nových poznatků a zkušeností v oblasti přímé péče o klienty s psychiatrickou diagnózou, stáž trvala celkem 5 dnů, 8 hodin denně, vystřídalo se na ní celkem 20 pracovníků v sociálních službách a 3 všeobecné sestry.
- Domov pro seniory Holásecká, Brno, Tuřany - načerpání nových poznatků a zkušeností v oblasti přímé péče o klienty a sociální práce, délka stáže 8 hodin, zúčastnilo se 13 pracovníků v sociálních službách, 1 všeobecná sestra a 1 sociální pracovníce.
- Domov pro seniory Lukov – načerpání nových poznatků a zkušeností v oblasti sociální práce, délka 4 hodiny, zúčastnila se 1 sociální pracovníce.

4) Organizační schéma k 1. 1. 2015



Popis organizačního schématu – Domov se zvláštním režimem, dále DZR

K 1. 1. 2015 organizační struktura stanovuje 35 stálých pracovníků a 2 pomocníky v sociálním zařízení v programu VPP.

V organizační struktuře se k 1. 1. 2014 uskutečnily následující změny:

- ✓ Byla provedena změna nákladového členění u pracovních pozic ředitel, ekonomka a mzdová účetní, kde se od 1. 1. 2015 změnilo procento nákladového členění mzdy – kmenově jsou zařazeni na DS a 29 % jejich mzdy se přeúčtovává na DZR, 71% jejich mzdových nákladů zůstává na DS.
- ✓ Pracovní pozice Pracovník v sociálních službách – veřejně prospěšné práce, která byla součástí úseku přímé péče, byla ke dni 1. 1. 2015 zrušena. Místo ní vznikla pracovní pozice Pomocník v sociálním zařízení – veřejně prospěšné práce, která je zařazena do TH úseku. Tito pracovníci již nesmí vykonávat přímou obslužnou péči o klienty, vykonávají pouze pomocné a úklidové práce.

Organizační struktura v DZR Loučka, platná od 1. 1. 2014, se člení na základní funkční místa s vyznačením podřízenosti:

Ředitel (DS), v jeho přímé podřízenosti jsou:

- vedoucí zdravotnického úseku (DS)
- vedoucí úseku přímé péče (DS)
- vedoucí sociálního úseku
- vedoucí TH úseku, ekonom (DS)

Vedoucí zdravotnického úseku (DS), v její podřízenosti jsou:

- **vedoucí sestra pro DZR**, v její podřízenosti jsou:
 - všeobecné sestry

Vedoucí úseku přímé péče (DS), v jeho podřízenosti jsou:

- **vedoucí přímé péče DZR**, v jeho podřízenosti jsou:
 - pracovníci v sociálních službách
 - pracovníci v sociálních službách - výchovně nepedagogická činnost

Vedoucí sociálního úseku (DZR), v její podřízenosti jsou:

- sociální pracovníce
- psycholog

Vedoucí TH úseku, ekonom (DS), v její podřízenosti jsou:

- správa budov: správce - údržbář (DS), v jeho podřízenosti jsou: údržbáři, pracovník prádelny
- uklízeč
- vedoucí stravování (DS), v její podřízenosti jsou: kuchař
- mzdová účetní (DS)
- pomocník v sociálním zařízení – v programu Veřejně prospěšné práce

Označením DS a DZR je určeno, které pracovní pozice jsou zařazeny kmenově do služby DZR nebo DS.

IV. KVALITA SLUŽBY

1) Inspekce kvality sociální služby v roce 2014

V zařízení DZR Loučka nebyla Inspekce kvality sociální služby doposud realizována.

2) Popis procesu sebehodnocení kvality služby v roce 2014 (včetně dopadu na kvalitu života uživatelů)

Sebehodnocení služby realizujeme prostřednictvím hodnocení zaměstnanců, které probíhá 1x ročně v pololetí. Dále naše zařízení dává klientům možnost zhodnotit poskytovanou sociální službu prostřednictvím „dotazníku spokojenosti“, který je anonymní a jeho vyplnění je dobrovolné. Toto dotazníkové šetření probíhá vždy dvakrát do roka. Klientům je toto vždy dopředu oznámeno. Dotazníky si klienti mohou vyzvednout v kanceláři sociálních pracovníků, odevzdat je mohou také v kanceláři sociálních pracovníků, nebo je mohou vhodit do schránky důvěry, která se nachází na každém patře. Klienti mají možnost vyjádřit se k chování a vystupování personálu, ke kvalitě jídla nebo ke kulturním aktivitám. Dále zde mohou vyjádřit jakékoliv přání či požadavky, týkající se práce personálu DZR. Sociální pracovníci následně dotazníky zpracují a výsledky jsou uveřejněny v „Domovském zpravodaji“ a nástěnkách v zařízení.

3) Rozvoj procesů ve službě ve vztahu ke kvalitě života uživatelů

Zaměstnanci vyhledávají školení na základě potřeb naší sociální služby s důrazem na růst odbornosti a profesionalizace. Výhodou jsou školení, která jsou pořádána v našem zařízení, což je výhodou jak ekonomickou pro zařízení, tak místní a časovou pro zaměstnance. Využíváme také odborných stáží v různých zařízeních sociálních služeb, kde čerpáme zkušenosti, nové informace a inspiraci pro další rozvoj vlastní práce.

Čtvrtletně vydáváme Domovský zpravodaj, v němž představujeme zaměstnance, informujeme, co se během uplynulého období v domově událo, představujeme aktivizační činnosti. Najdeme zde okénko zdravotníků i sociálních pracovníků, kde reagujeme na aktuální dění, novelizaci zákonů, apod. Nezapomínáme však ani na rubriky zaměřené na humor, zábavu a zajímavosti.

Snažíme se zvýšit informovanost veřejnosti o našem zařízení prostřednictvím letáků, brožur a webových stránek domova a obce Loučka. Zaměstnanci v rámci zajištění kvality služby a jejího zvyšování, zjišťují aktuální individuální potřeby klientů a aktivně na ně reagují. Klademe také důraz na rovnocenný přístup klientů k aktivizačním činnostem tak, aby klienti, kteří se nechtějí zúčastňovat skupinových aktivit, nebyli o tyto činnosti kráceni. Zajišťujeme tedy podporu a podmínky pro individuální trávení volného času v domově. Zvyšovat kvalitu života klientů v domově se snažíme také snižováním stigmatizace klientů od obyvatel obce zlepšováním podvědomí o činnostech domova formou příspěvků v obecním zpravodaji, pořádáním otevřených dnů a akcí určených pro širokou veřejnost.

4) Využití terapií

Do programu činností pro klienty pravidelně zařazujeme arteterapii, biblioterapii a dramaterapii vedené pod odborným dohledem. Skupinové terapie provádíme minimálně dvakrát za měsíc, individuální terapie provádíme s ohledem na potřeby a přání klientů. Terapie se staly oblíbenou součástí trávení volného času klientů v domově. V rámci skupinových terapií se vytvářejí ustálené skupiny klientů, kteří terapii pravidelně navštěvují. Účast na terapiích má na klienty pozitivní účinky, které se projevují zvýšeným zájmem o aktivity v domově, větší důvěrou v pracovníky a stabilnějším sociálním prostředím.

5) Návaznost na další sociální služby a veřejné služby

Klientům nejsou nabízeny pouze služby, které se nacházejí v zařízení, ale jsou pracovníky zařízení motivováni i k využívání běžně dostupných služeb. Výchovně nepedagogické pracovníce průběžně

ve spolupráci s klíčovými pracovníky zjišťují potřeby klientů a nacházejí možnosti, jak lze tyto potřeby naplňovat.

Klientům jsou v první řadě poskytovány takové podmínky, aby mohli těchto služeb využívat sami a bez pomoci personálu – např. poskytujeme informace, kde se nachází knihovna, obchod, kadeřnictví, informace o autobusových spojích, apod. Klienti využívají především místního obchodu a obchodu a pošty v sousední obci.

V rámci návaznosti na další služby plánujeme výlety do okolí obce, které jsou často spojené s drobnými nákupy, pořádáme turnaje v Bowlingu ve Slavičíně, navštěvujeme jarmarky v okolí a aktivity probíhající v obci (výstava Betlému, muzeum), pravidelně také navštěvujeme plovárnu v Luhačovicích. S klienty navštěvujeme sociální rehabilitaci Camino ve Vsetíně a významná je i spolupráce na společných aktivitách s ostatními domovy v okolí (Nedašov, Návojná, Pržno), které pomáhají udržovat předchozí kontakty či navazovat nové.

6) Využití dobrovolníků případně stážistů.

Dobrovolníci

Organizace má zpracované podmínky pro dobrovolnickou práci, které jsou dostupné všem zájemcům na webových stránkách DS a DZR Loučka. Z důvodu odlehlosti a špatné dopravní dostupnosti naší lokality se nám doposud nepodařilo úspěšně navázat spolupráci s dobrovolnickými agenturami.

V současné době ve službě DZR pracují 2 dobrovolníci:

- na základě dohody využíváme dobrovolné canisterapie, přibližně 1x za měsíc 2 hodiny, za rok 2014 celkem 12 hodin;
- Od 3. 4. 2014 na základě dohody jedna dobrovolnice poskytuje klientům DZR duchovní útěchu přibližně 4 x měsíčně 2 hodiny, za rok 2014 celkem 96 hodin.

Součet hodin dobrovolné práce v organizaci tedy činí přibližně 108 hodin za rok 2012.

7) Využití podpory externích odborníků

Zařízení v rámci projektu „Edukací ke kvalitě“, realizuje pravidelné, týmové supervize. Zaměstnanci se vystřídali v celkem 7 týmových supervizích v celkové délce 14 hodin. Proběhla i jedna individuální supervize v délce 2 hodin.

Dále v rámci toho projektu využíváme podpory odborníka – inspektora kvality, se kterým konzultujeme nastavení služby a vnitřních dokumentů. V roce 2014 jsme čerpali 8 hodin konzultací.

Dle potřeby využíváme také bezplatnou právní poradnu v blízkém okolí.

8) Ostatní informace o rozvoji služby

Vzhledem k tomu, že naše zařízení bylo otevřeno v roce 2013, během roku 2014 proběhly spíše drobné úpravy. Byla nainstalována madla do sprch, průmyslové odvětrávání kuřárny, dále byly před budovu DZR dány lavičky a stoly, které mohou klienti hlavně v létě využívat. V roce 2014 byla také zřízena „knihovnička“ ve společenské místnosti ve 3. patře, kde jsou klientům k dispozici různé knihy a časopisy.

9) Jiné významné aktivity

Naše zařízení je v kontaktu a spolupracuje také s Domem sociálních služeb v Návojně a s Domovem se zvláštním režimem Pržno. Jmenovaná zařízení se vzájemně zvu na Dny otevřených dveří, které jsou vždy inspirací pro zaměstnance a příjemným zážitkem pro klienty, kteří se znají. Výchovně nepedagogické pracovnice pořádají spoustu akcí, na které zveme i klienty z Pržna a z Návojně, např. turnaj v kuželkách nebo zábavy. V roce 2014 naši zaměstnanci zajistili výlet na Velehrad,

kterého se spolu s našimi klienty zúčastnili i klienti Domu sociálních služeb v Návojně a Domova pro seniory Burešov.

10) Plány pro rozvoj služby pro rok 2015

Zpracování studie pro realizaci druhé etapy přestavby DZR Loučka.

Zřízení společenské místnosti a tělocvičny v DZR Loučka

Za účelem zkvalitnění poskytovaných aktivit v DZR Loučka, plánujeme vytvoření společenské místnosti v 1. podlaží DZR a tělocvičny ve 4. podlaží DZR.

Vybudování altánu před budovou DZR Loučka.

U služby DZR jsme zaznamenali četné žádosti klientů o zbudování altánu před budovou DZR. Za samozřejmé považujeme využívání altánu při realizaci společenských a volnočasových aktivit v teplých měsících.

Vybudování hřiště na pétanque.

V souvislosti s podporováním pohybových aktivit našich klientů, zvažujeme před budovou DZR vybudovat hřiště na pétanque.

Zprovoznění výtahu na jídlo v budově DZR Loučka

Od předání budovy DZR do užívání, je v praktickém provozu nefunkční výtah na převoz jídla. Závadu je potřeba co nejdříve odstranit.

Propagace zařízení

V prvním čtvrtletí roku 2015 bude dokončena nová elektronická prezentace domova, zvažujeme přepracování webových stránek organizace a začali jsme domov propagovat i na sociální síti Facebook.

V. SOCIÁLNÍ PODMÍNKY

1) Počet pokojů a jejich členění podle počtu lůžek k 31. 12. 2014.

Pokoje	Počet pokojů	Z toho s vlastním sociálním zařízením (sprcha, WC)
1 lůžkové	27	27
2 lůžkové	10	10
Celkem	37	37

V domově se zvláštním režimem je 37 pokojů s vlastním sociálním zařízením, ústředním topením, sprchovým koutem, televizní a internetovou přípojkou.

Je zde umístěno 27 klientů na jednolůžkových pokojích, dále 12 klientů na dvoulůžkových pokojích a 8 klientů na dvoulůžkových pokojích, které jsou uzpůsobeny pro pobyt imobilních klientů.

V případě volné kapacity je možné ubytování manželských párů.

VI. VÝŠE ÚHRADY

1) Základní činnosti

ubytování	specifikujte jednotlivé varianty	k 1. 1. 2014	k 1. 1. 2015	k 1. 2. 2015
	1. lůžkový pokoj		200,-	200,-
2. lůžkový pokoj		170,-	170,-	170,-
celodenní stravování - racionální strava		126,-	127,-	127,-
- diabetická strava		139,-	139,-	139,-

V průběhu roku 2014 nedošlo ke změně úhrady za ubytování a stravování.

Ubytování je klientům poskytováno v jednolůžkových a dvoulůžkových pokojích. Jednolůžkový pokoj za úhradu 200 Kč /den, dvoulůžkový pokoj za úhradu 170 Kč / den.

Domov zajišťuje uživatelům celodenní stravování na dostatečné biologické a společenské úrovni (snídaně, oběd včetně polévky, svačina, večeře). Strava je připravována v kuchyni Domova pro seniory Loučka a přepravována v jídelních vozících do objektu DZR. Servíruje se na kuchyňkách v jednotlivých patrech objektu DZR, případně je podávána uživatelům na pokoj.

Zařízení nabízí stravu racionální, šetřící s omezením tuku, diabetickou a diabetickou šetřící s omezením tuku. Dále nabízíme stravu mixovanou, mletou, tekutou, stravu při warfarinu.

Pro zkvalitnění služeb pokračujeme v pátky s výběrem ze dvou jídel.

2) Výše úhrady za nabízené a poskytované fakultativní činnosti

Fakultativní služba (celá nabídka služeb)	Jednotková cena (Kč) *)	Jednotka **)	Příjmy celkem/rok (Kč)	Náklady celkem/rok (Kč)
Použití služebního vozidla	10,-	km	5.841,-	5.841,-
Rozmnožování tiskovin – černobíle - barevné	1,-/A4 3,-/A4	ks	-	-
Lednice na pokoji	20,-	měsíc	-	-
Povinné revize el.spotřebičů	dle skuteč.	ks	-	-
Použ.kulturní místnosti pro soukr.akci	200,-	den	-	-
Oprava a úprava oděvů nad rámec	40,-	ks	-	-
Rehabilitační služby bez doporučení lékaře				
Masáž zad	60,-	úkon	-	-
Masáž šíje	30,-	úkon	-	-
Hydro-masážní sprcha	25,-	20 min.	-	-
Baňkování	150,-	45 min.	-	-
Rašelina	50,-	45 min.	-	-
CELKEM:			5.841,-	5.841,-

Fakultativní služby našeho zařízení se poskytují za úhradu podle platného zveřejněného ceníku organizace. Za rok 2014 naši klienti využili nejvíce fakultativní služby – použití služebního vozidla a to k zubaři. Poskytujeme a povolujeme odběr elektrické energie pro vlastní elektrické spotřebiče klientům pouze v případě, že dodrží uvedené podmínky bezpečného provozu.

Dále nabízíme klientům možnost úpravy oděvů nad rámec – zkracování oblečení, výměna zipů, zašití oděvu apod. Nabízíme také rehabilitační služby bez doporučení lékaře dle ceníku fakultativních služeb.